

Monitor bezoekersgedrag Metropoolregio Amsterdam

10 maart 2022



I
amsterdam.

Inleiding

Naast de voortdurende impact van het COVID-19 virus worden op dit moment over de hele wereld de gevolgen van de oorlog in Oekraïne gevoeld. amsterdam&partners volgt deze ontwikkelingen op de voet en staat in nauw contact met alle betrokken instanties. Vanwege de aanhoudende crisissituatie heet deze publicatie nu 'Monitor bezoekersgedrag Metropoolregio Amsterdam'.

In deze publicatie geven wij aan de hand van een aantal kernindicatoren een zo actueel mogelijk beeld van het bezoekersgedrag binnen de Metropoolregio Amsterdam. Denk daarbij aan het oriëntatie- en boekgedrag en het reis- en bezoekgedrag. Dit doen we op basis van een groot aantal databronnen en in samenwerking met vele organisaties en instellingen, waaronder NBTC, de afdeling Onderzoek, Informatie en Statistiek van de gemeente Amsterdam, Schiphol Group, Visitor Data en onze Europese partners via European City Marketing (ECM). Helaas zijn (nog) niet voor alle relevante indicatoren recente gegevens beschikbaar zowel voor Amsterdam als de metropoolregio, of zijn data nog niet volledig geschikt om naar buiten te brengen. Hier werken wij in de tussentijd hard aan met al onze partners.

De uitgebreide publicatie is vanaf 2021 en om de 2 maanden. In de tussenliggende maanden brengen we een verkorte versie van de impactmonitor uit met een aantal kerninzichten op het gebied van zoek- en boekgedrag. Deze publicatie betreft de uitgebreide versie over januari en februari 2022 en maakt waar mogelijk de vergelijking met dezelfde periode een jaar daarvoor of met 2019 (pre-corona). Zie voor meer informatie de bronnenlijst op pagina 3.

Overzicht databronnen per thema

Thema

Databronnen

1

Oriëntatie- en boekgedrag

- Gegevens Adara inzake online zoekgedrag, vlucht en hotelboekingen in Europa.
- Gegevens Siteminder World Hotel Index inzake hotelboekingen wereldwijd.
- Gegevens amsterdam&partners/iamsterdam.com inzake bezoek aan de website.

2

Reizen naar Europa & Amsterdam

- Gegevens Schiphol Group inzake de ontwikkeling van het totaal aantal passagiers op Schiphol.
- Gegevens Kayak aangaande zoekinteresse naar vluchten naar Amsterdam.

3

Overnachten in Europa & Amsterdam

- Gegevens VisitorData inzake kamerbezetting Amsterdam.

Samenvatting inzichten Metropoolregio Amsterdam per thema

Thema

Belangrijkste inzichten

1

Oriëntatie - en boekgedrag

- Na een periode van stijgend vertrouwen door het loslaten van de coronamaatregelen halverwege februari, zijn eind februari de eerste effecten zichtbaar van de oorlog in Oekraïne op het boekgedrag van vluchten en hotels.
- De corona pandemie lijkt over het hoogste niveau heen. De hoogste piek sinds de start is begin dit jaar bereikt.
- Het boekingsgedrag van hotels voor zowel het zakelijke als het toeristische segment ligt nog voornamelijk op de korte termijn (0-15 dagen). In januari en februari zijn, met name bij de toeristische boekingen, de lange termijn boekingen (> 91 dagen) sterk gestegen. Ook hier zien we eind februari de eerste effecten van de oorlog in Oekraïne op het boekgedrag van hotels met name in de lichte daling van de lange termijn boekingen.
- Eind februari liggen de wereldwijde hotelboekingen op 80% van het niveau van 2019 (met name aankomstdata voor maart). Voor Nederland en Amsterdam ligt dit percentage ten opzichte van 2019 op respectievelijk 85% en 77%. 85% van alle boekingen van de afgelopen twee weken is voor de eerstkomende drie maanden. De oorlog in Oekraïne heeft een directe invloed op het aantal boekingen, welke voor alle landen en de meeste steden een daling betekent.
- Het aantal sessies op I amsterdam.com was in de eerste twee maanden van 2022 meer dan de helft zo veel dan in de zelfde periode in 2021. In de laatste week van februari, na de start van de oorlog in Oekraïne is te zien dat voor alle markten, met uitzondering van Italië, het aantal sessies op de site daalt. Deze trend komt overeen met de boekingstrends.

2

Reizen naar Europa & Amsterdam

- Het vliegverkeer op Schiphol heeft zich van maart tot november 2021 langzaam hersteld. Als gevolg van de lockdown is het aantal passagiers in december en januari weer gedaald. Eind januari ligt het totale aantal passagiers 50% onder het niveau van 2019. In vergelijking met 2021 waren er 186% meer passagiers.
- Door de versoepeling van de maatregelen zijn de zoekopdrachten voor vluchten uit alle markten begin 2022 aangetrokken. Echter ook hier is de oorlog in Oekraïne zichtbaar door een daling in de laatste week van februari voor alle markten.

Samenvatting inzichten Metropoolregio Amsterdam per thema

Thema

Belangrijkste inzichten

3

Overnachten in Europa & Amsterdam

- De oorlog in Oekraïne heeft een directe invloed op het aantal (hotel-)boekingen, echter is eind februari nog niet zichtbaar in de kamerbezettingsgraad van hotels in de stad .
- De gemiddelde kamerbezettingsgraad van hotels in Amsterdam lag in januari op 14% en in februari op 31%, dit is 17 procentpunt hoger dan in januari. De versoepeling van de maatregelen vanaf februari hadden een duidelijk positief effect op de kamerbezettingsgraad.
- Voor beide maanden geldt dat het budget en standaard segment iets boven de gemiddelde bezettingsgraad ligt en het luxe segment er iets onder. In de loop der tijd ligt de totale gemiddelde bezettingsgraad steeds meer in lijn met dat van STR Global in plaats van alleen het luxe segment. Met name het percentage voor de maand februari is bijna gelijk. Deze laatste bron geldt als representatief voor het luxe segment (4 en 5 sterren).
- Het aandeel Nederlanders is in februari weer gedaald ten opzichte van januari en het aandeel dichtbij landen is bijna verdubbeld.

4

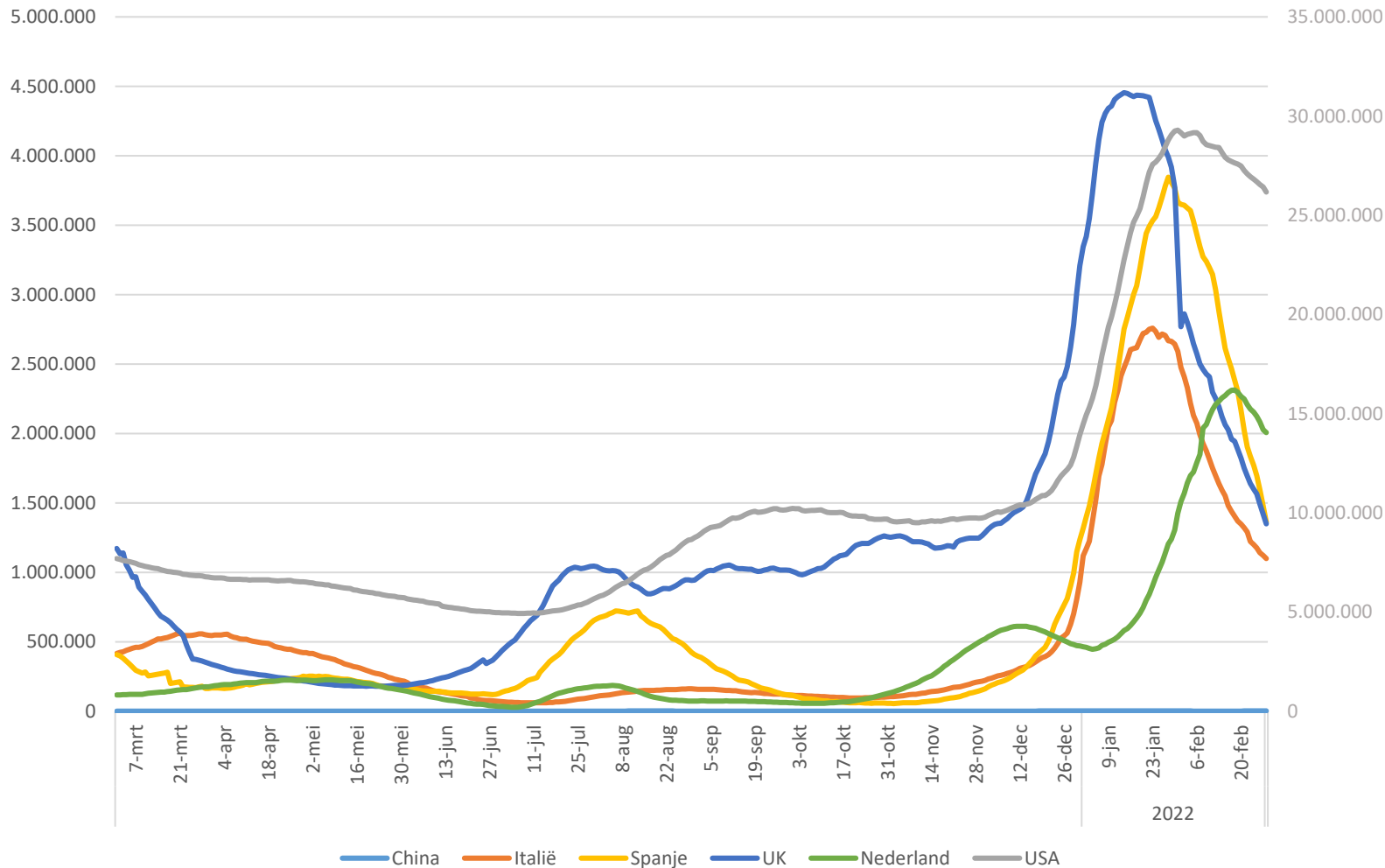
Indicatie bezoek aan Amsterdam

- In februari zien we langzaam maar zeker weer een kleine toename in het (online) aantal verkopen van de I amsterdam Card.
- De I amsterdam Store was per 15 januari van 9:00-17:00 uur geopend en op 25 januari zijn de reguliere openingstijden ingegaan (van 10.00 – 19.00 uur). De versoepelingen zien we terug in een stijging van de bezoekcijfers eind januari. De stijging is doorgezet in februari.

Ontwikkeling COVID-19

1 maart 2021 t/m 28 februari 2022

Ontwikkeling aantal actieve cases in China, Italië, Spanje, Verenigd Koninkrijk, Nederland en de Verenigde Staten



Inzicht

Het aantal actieve cases, te weten het aantal mensen dat op een bepaalde dag geregistreerd staan als 'besmet', is een belangrijke indicator voor de ontwikkeling van COVID-19. Personen die beter zijn gemeld, zitten hier niet meer in. Voor alle landen wordt dit nu weer gemeten. Omdat het aantal actieve cases in de Verenigde Staten zo extreem hoog is, worden deze op de rechter as apart weergegeven, zodat het patroon van de overige landen beter zichtbaar wordt.

Als gevolg van de Omikron variant is het aantal actieve cases begin 2022 tot het hoogste niveau sinds de start van de pandemie gestegen. Opvallend is dat voor Nederland de piek circa een halve maand tot een maand later lag dan in de andere landen vermeld.

Oriëntatie- en zoekgedrag Europa en Amsterdam



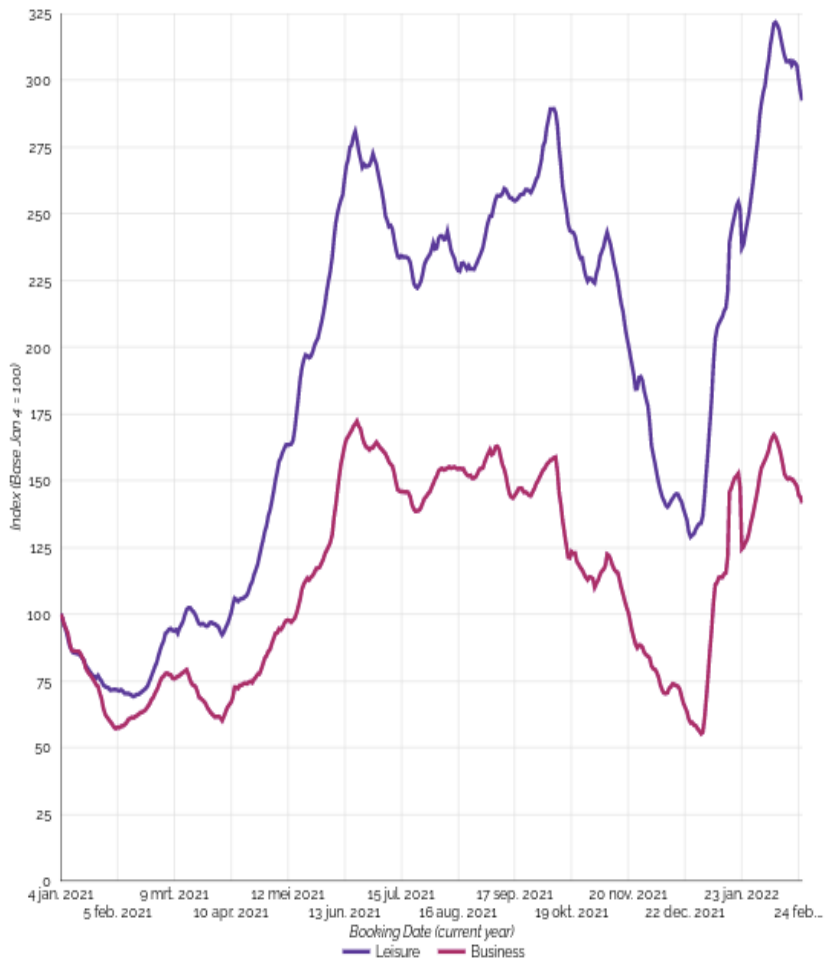
I amsterdam.

Gegevens Adara aangaande zoektrends in EMEA regio (Europa, Midden-Oosten, Afrika)

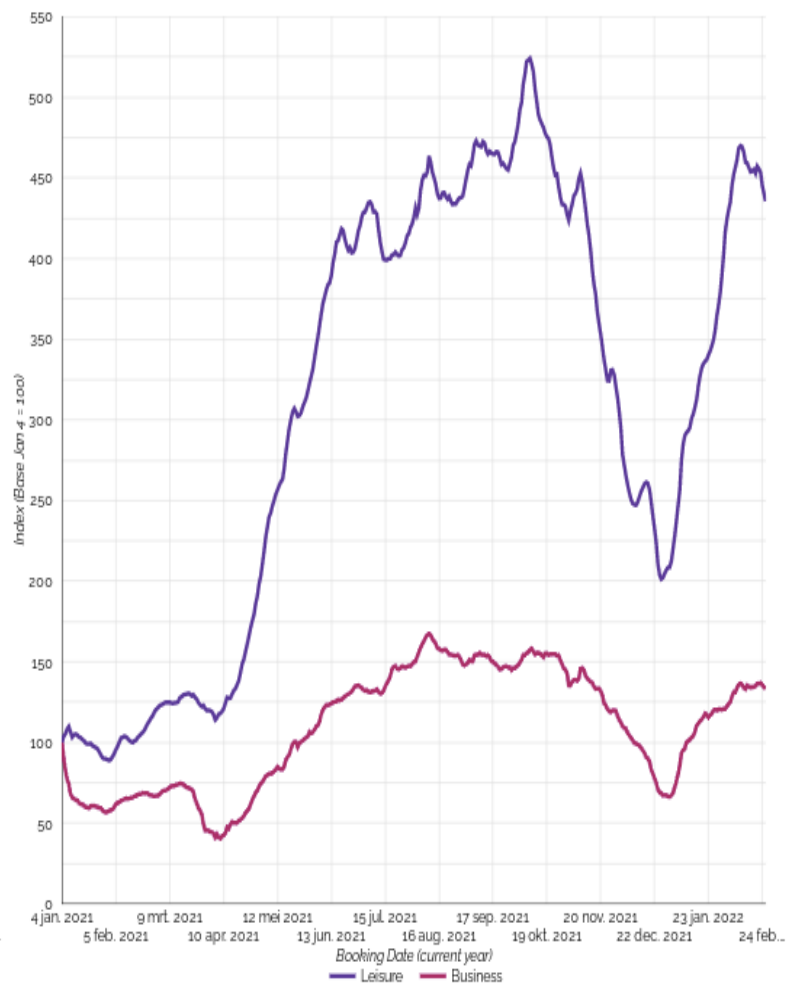
1 januari 2021 t/m 24 februari 2022

Trend volume boekingen per dag business vs leisure

Vluchtvolume per doel (index)



Hotelvolume per doel (index)



Inzicht

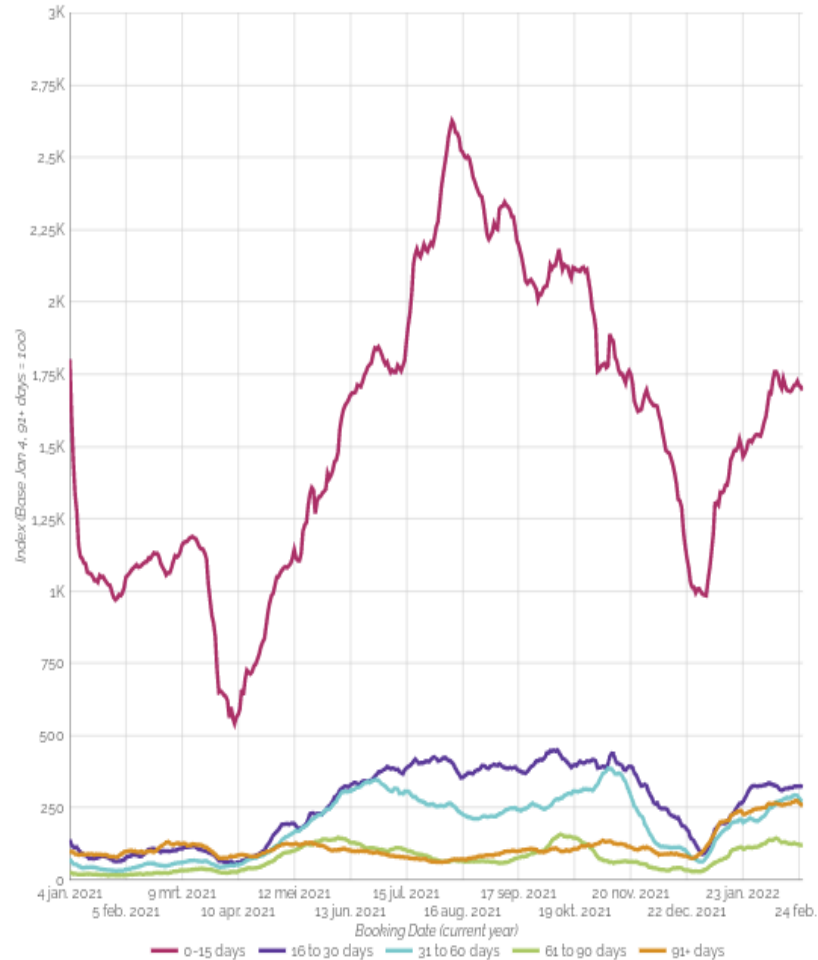
Na een periode van stijgend vertrouwen na het loslaten van de coronamaatregelen in februari, zijn eind februari de eerste effecten zichtbaar van de oorlog in Oekraïne op het boekgedrag van vluchten en hotels.

Gegevens Adara aangaande zoektrends in EMEA regio (Europa, Midden-Oosten, Afrika) 1

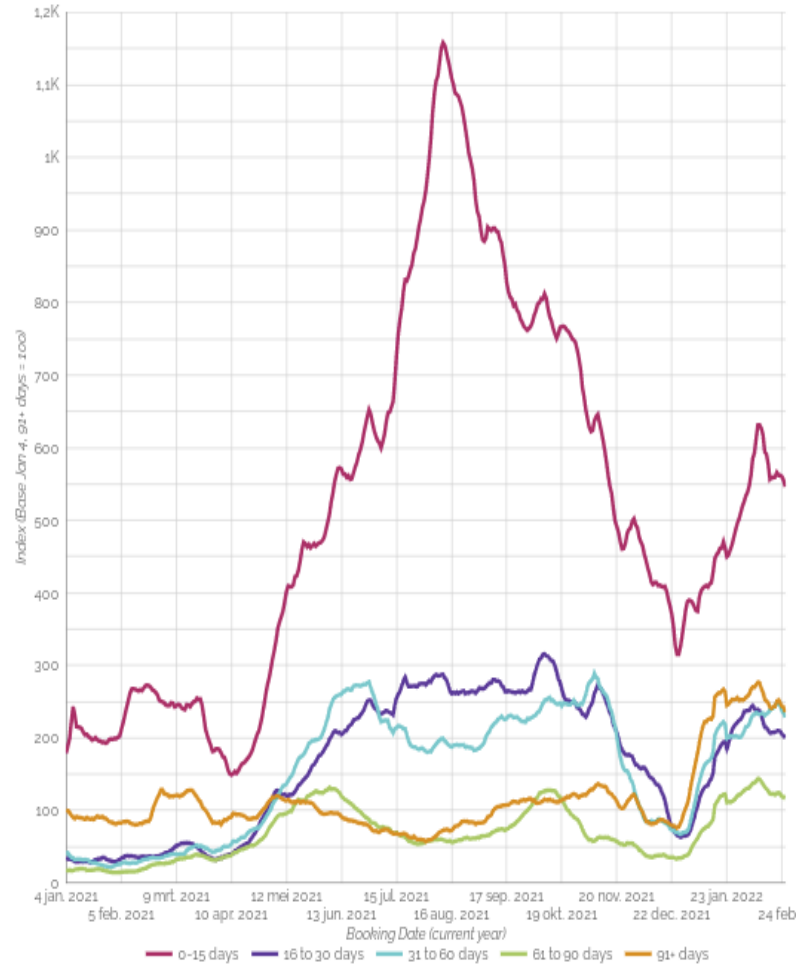
1 januari 2021 t/m 24 februari 2022

Boekingstermijn voor hotels in EMEA regio

Doel reis: zakelijk (business)



Doel reis: toeristisch (leisure)



Inzicht

Ook hier zien we na een periode van stijgend vertrouwen na het loslaten van de corona maatregelen halverwege februari, eind februari de eerste effecten van de oorlog in Oekraïne op het boekgedrag hotels.

Voor zowel zakelijke als toeristische hotelboekingen ligt het boekingsgedrag nog voornamelijk op 0-15 dagen (roze lijn).

Met name bij de toeristische boekingen zijn de lange termijn boekingen (>91 dagen) zeer sterk gestegen in januari en februari, naar het hoogste niveau sinds januari 2021. Echter ook hier is eind februari een licht daling te zien.

Ontwikkeling gemaakte hotel boekingen wereldwijd en naar Europa

1 maart 2021 t/m 28 februari 2022

Gemaakte hotel boekingen landen in vergelijking met 2019 (%)



Start conflict Rusland-Oekraïne 24 feb

	1-jan	24-feb	28-feb
Global	73,5%	83,7%	80,0%
NL	36,5%	91,3%	84,7%
Frankrijk	79,4%	98,1%	95,5%
Duitsland	55,9%	66,8%	63,5%
Italië	53,6%	68,7%	65,6%
Spanje	83,1%	106,8%	99,0%
Verenigd Koninkrijk	70,2%	92,8%	88,7%
Verenigde Staten	78,3%	93,5%	89,2%

Inzicht

De Hotel World Index geeft de Wereldwijde hotelboekingen op landenniveau weer. De weergegeven maandcijfers geven het percentage boekingen in die maand weer voor de komende periode. Hierbij wordt de laatste 365 dagen vergeleken met 2019 (pre-corona) om het herstel weer te geven.

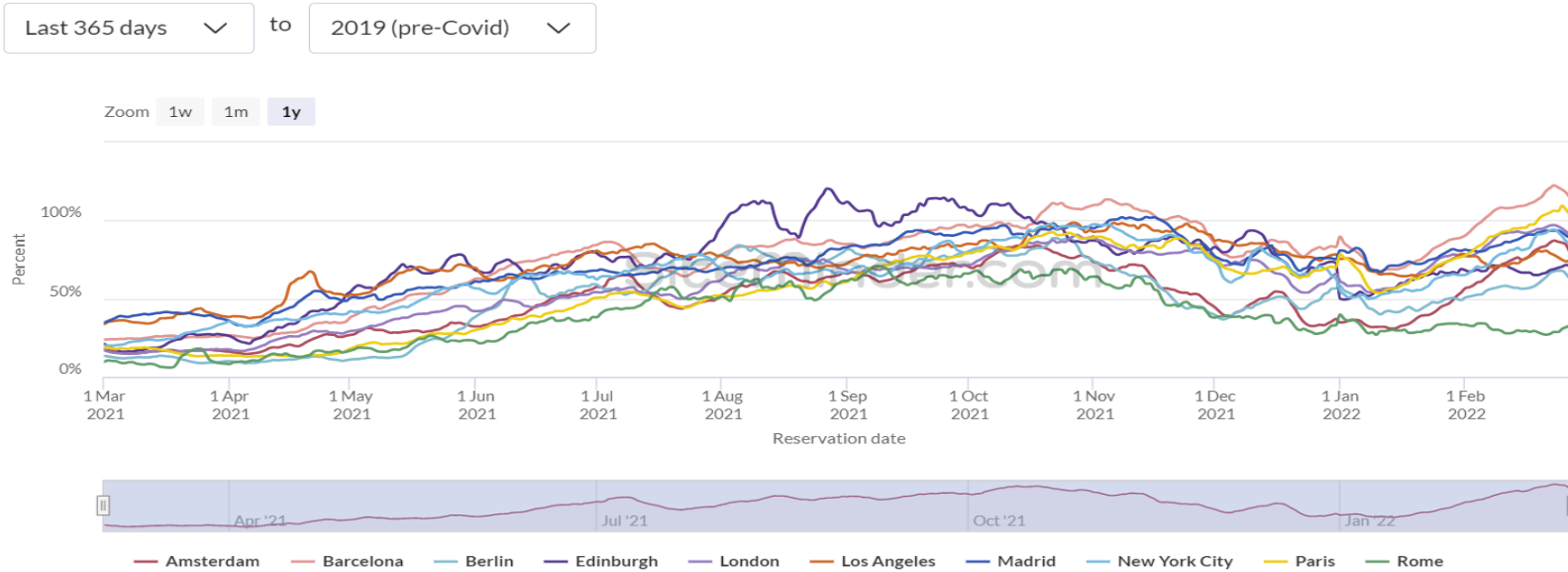
Eind februari liggen de wereldwijde hotelboekingen op 80% van het niveau van 2019. Nederland heeft de sterkste stijging vertoont. Hier ligt het niveau 48 procentpunt hoger dan begin januari wat een direct resultaat was van de versoepeling van de maatregelen. Ook de andere landen in Europa en in Amerika laten in januari en februari een stijging van het aantal boekingen zien.

De oorlog in Oekraïne heeft een directe invloed op het aantal boekingen, welke voor alle landen een daling betekent.

Ontwikkeling gemaakte hotelboekingen wereldwijd en naar Europa

1 maart 2021 t/m 28 februari 2022

Gemaakte hotel boekingen steden in vergelijking met 2019 (%)



Inzicht

De Hotel World Index geeft ook wereldwijde hotelboekingen op stedenniveau weer. De weergegeven maandcijfers geven het percentage boekingen in die maand weer voor de komende periode. Hierbij wordt de laatste 365 dagen vergeleken met 2019 (pre-corona) om het herstel weer te geven.

De steden laten allen eenzelfde trend zien als de landen waartoe zij behoren. Uitzondering hierop zijn Edinburgh en Rome. Deze steden vertonen nog steeds een lichte stijging in hotelboekingen na de uitbraak van de oorlog in Oekraïne, terwijl de overige landen een daling vertonen.

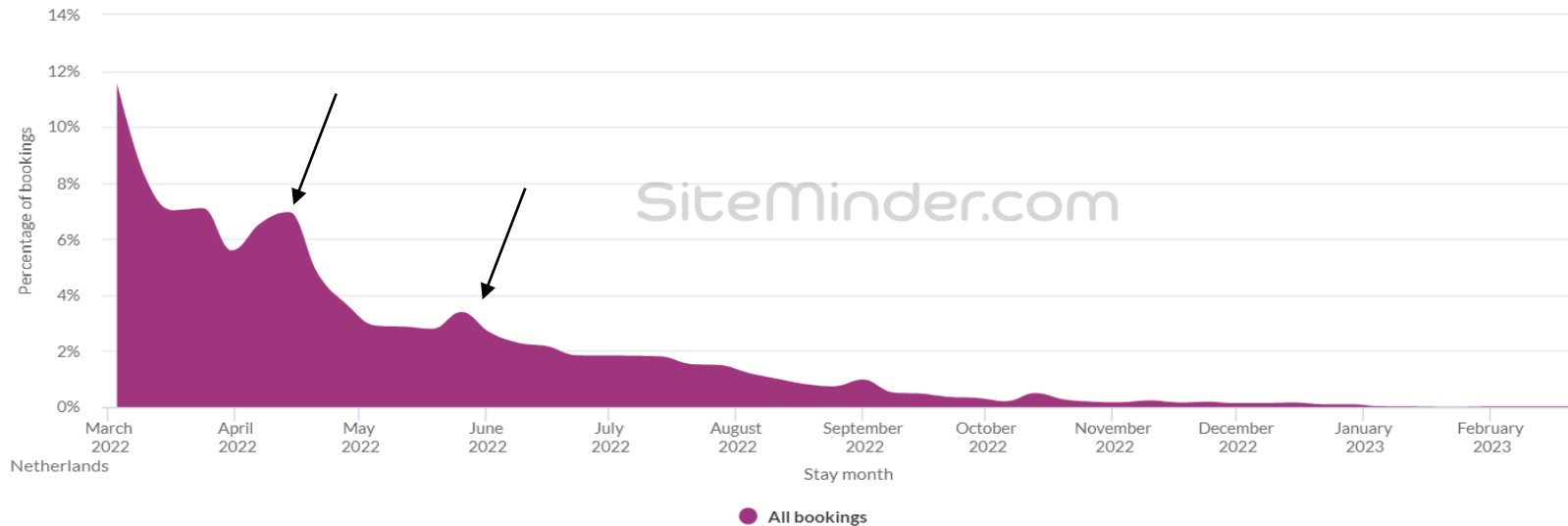
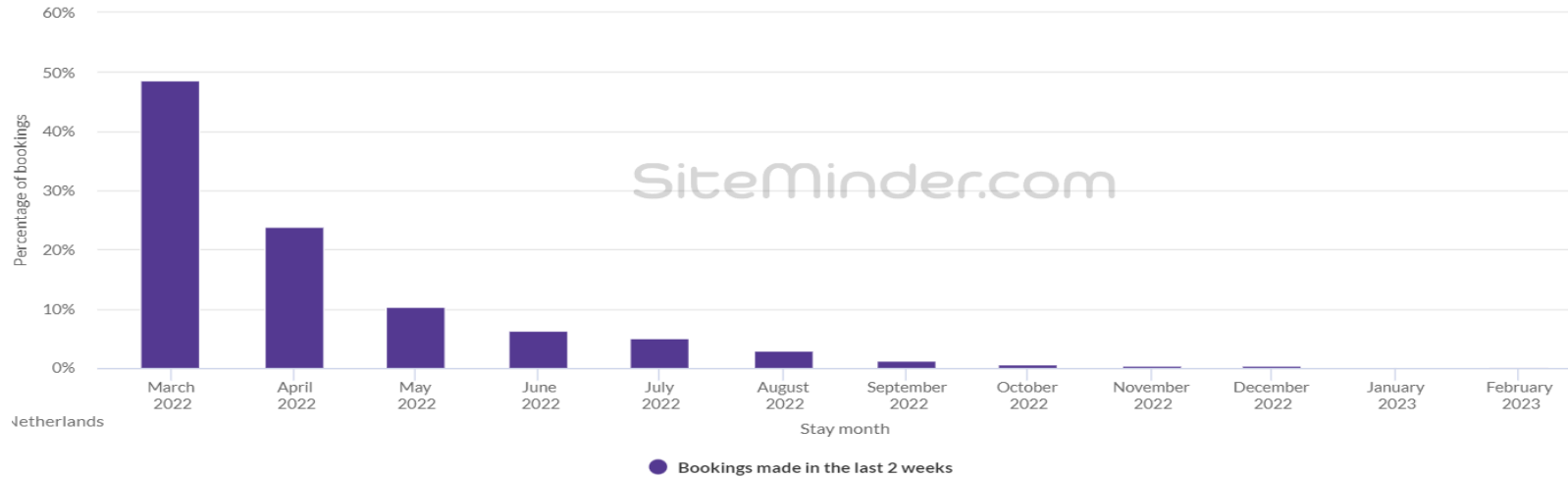
Start conflict Rusland-Oekraïne 24 feb

	1-jan	24-feb	28-feb
Amsterdam	34,7%	86,4%	76,5%
Parijs	78,5%	105,9%	102,4%
Berlijn	58,2%	67,8%	59,7%
Rome	39,9%	28,6%	34,1%
Barcelona	89,7%	121,1%	110,5%
Madrid	80,8%	93,5%	87,7%
Edinburgh	50,0%	69,7%	70,8%
Londen	61,3%	96,2%	90,3%
Los Angeles	75,3%	76,4%	73,5%
New York City	55,2%	92,5%	84,9%

Ontwikkeling gemaakte hotel boekingen wereldwijd en naar Europa

Maart 2022 t/m februari 2023

Termijn boekingen naar Nederland



Inzicht

Evenals in vorige periodes zijn de meeste hotelboekingen die in de afgelopen twee weken zijn gemaakt, voor de eerstvolgende maand maart. Het gaat hier om 49% van alle boekingen.

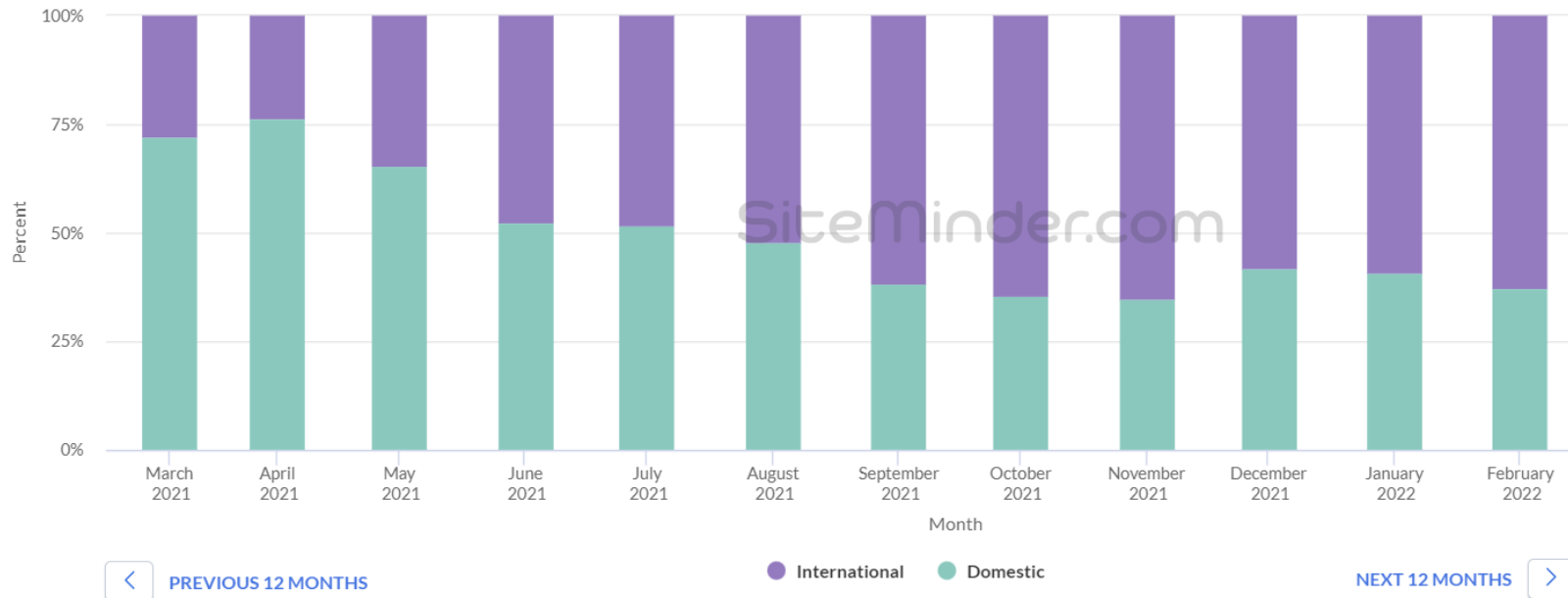
Daarnaast is 24% van de boekingen gemaakt voor april en 10% voor mei. Dit betekent dat bijna 85% van de boekingen naar Nederland van de afgelopen twee weken voor de eerstkomende drie maanden is.

Wanneer er naar alle boekingen wordt gekeken (en niet alleen de laatste twee weken) dan is het effect van de oorlog in Oekraïne nog niet of nauwelijks zichtbaar. Nu zien we nog een piek voor half april (Pasen), de tweede piek is zichtbaar eind mei (Hemelvaartsdag en Pinksteren). De verwachting is dat deze piek gaat afnemen vanwege de oorlog in Oekraïne.

Ontwikkeling gemaakte hotel boekingen wereldwijd en naar Europa

Maart 2021 t/m februari 2022

Verhouding binnen-/buitenlandse boekingen naar Nederland



Inzicht

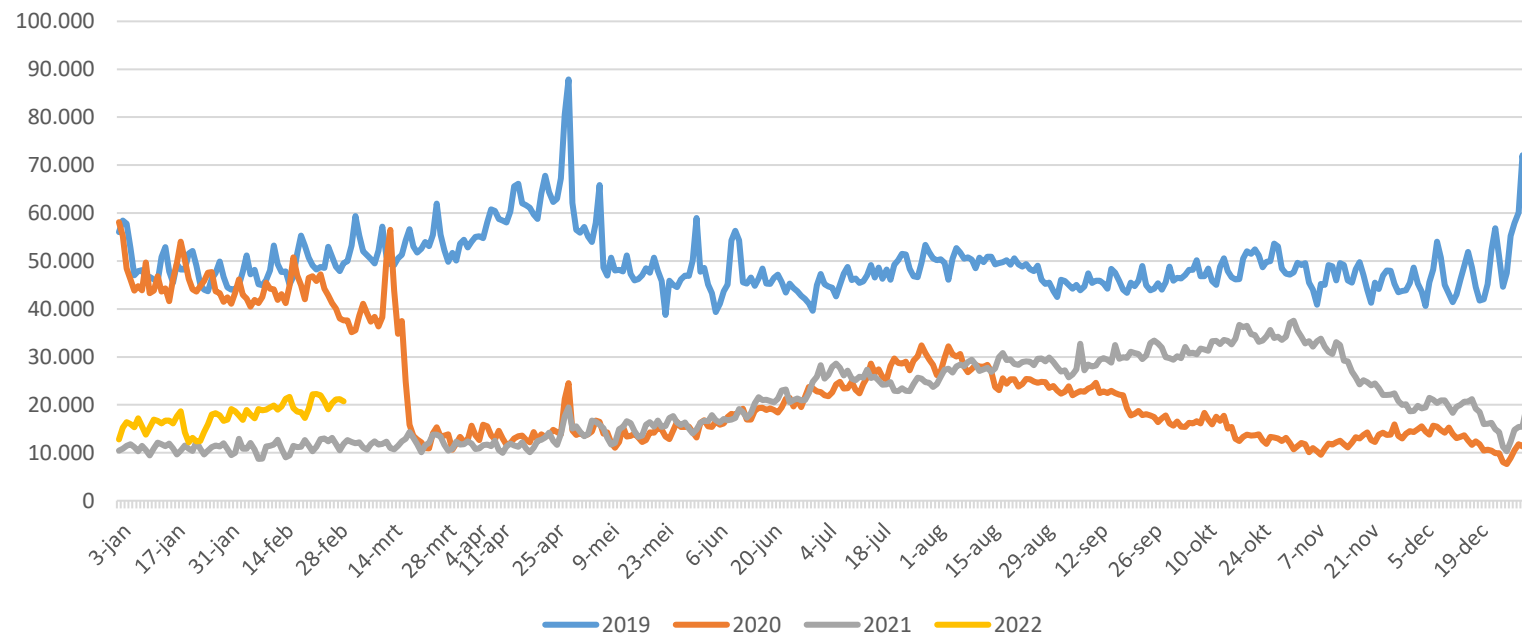
In de afgelopen maanden met meer reis- en bezoekbeperkingen in de maatschappij (lockdowns) is duidelijk zichtbaar dat het aandeel binnenlandse boekingen groter is.

In februari zijn er weer versoepelingen afgekondigd waardoor aandeel binnenlands bezoek afneemt van 40% naar 35%. Het buitenlandse aandeel neemt toe van 60% naar 65%.

Aantal sessies op de website iamsterdam.com

1 januari 2019 t/m 28 februari 2022

Ontwikkeling verkeer I amsterdam.com



Gebruikers
49,01%
783.408 versus 525.742

Nieuwe gebruikers
50,15%
763.151 versus 508.272

Sessies
58,93%
1.042.305 versus 655.807

1-1-22 tm 28-2-22 vs
1-1-21 tm 28-2-21

Gebruikers
-62,22%
783.408 versus 2.073.616

Nieuwe gebruikers
-58,97%
763.151 versus 1.860.190

Sessies
-63,73%
1.042.305 versus 2.873.517

1-1-22 tm 28-2-22 vs
1-1-19 tm 28-2-19

Inzicht

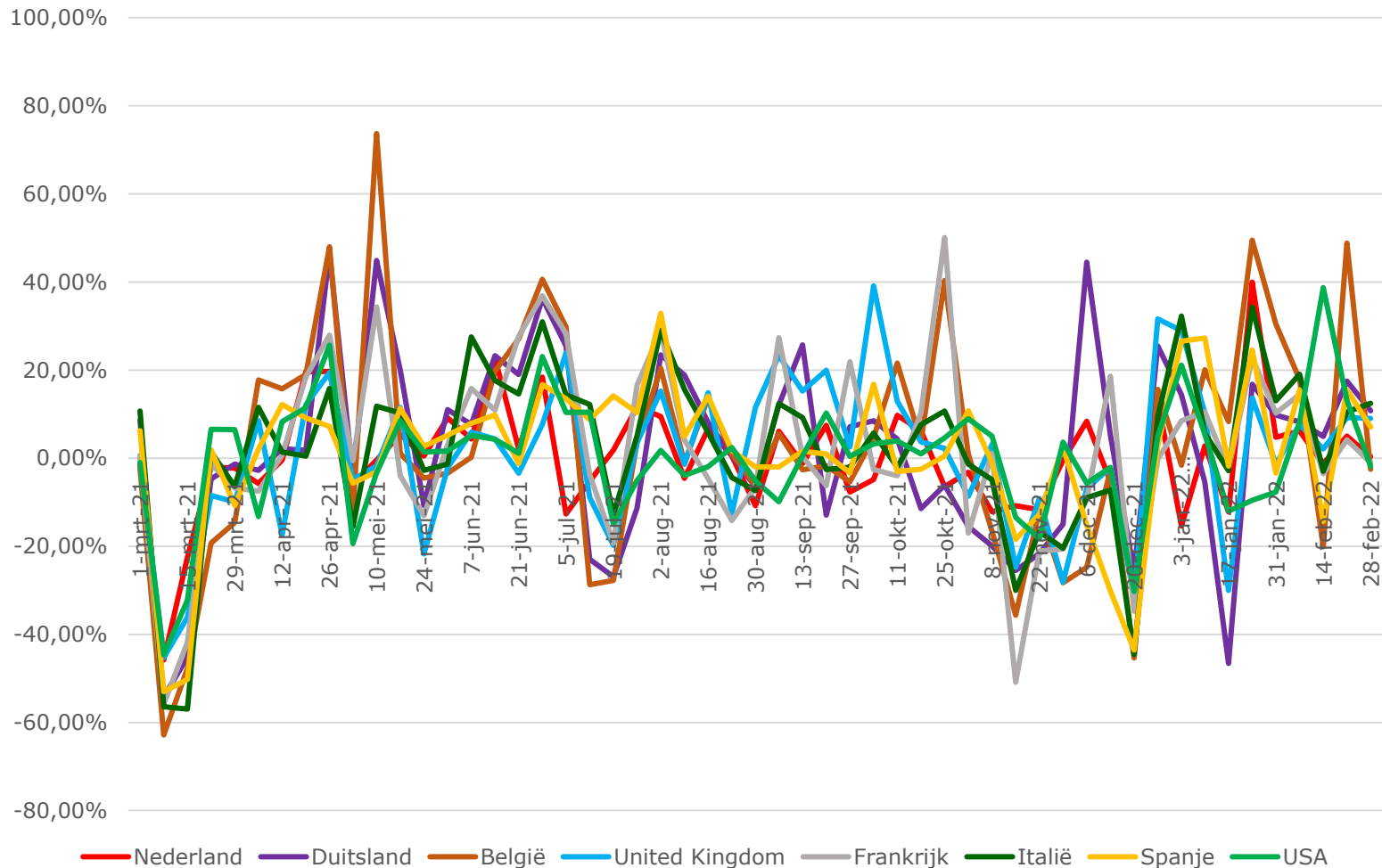
Het aantal sessies op Iamsterdam.com is in de eerste twee maanden van 2022 meer dan de helft zo veel dan in de eerste twee maanden van 2021.

We liggen nog ruim 60% onder het niveau van voor de pandemie in 2019.

Aantal sessies op de website iamsterdam.com

01 maart 2021 t/m 28 februari 2022

Ontwikkeling verkeer I amsterdam.com per week (% verschil week ervoor)



Inzicht

Vanuit de wekelijkse ontwikkelingen per herkomstland op iamsterdam.com gezien, zijn januari en februari redelijk wisselvallig verlopen.

Er zijn enkele weken met opvallende uitschieters. In week 2 (week van 10 januari) en week 4 (week van 24 januari) waren de ontwikkelingen voor alle markten positief met uitzondering van Duitsland voor week 2 en Amerika voor week 4.

In de week van 14 februari heeft Amerika een positieve uitschieter van plus 38%. De week daarop heeft België een zelfde uitschieter van 49%.

In de laatste week van februari, de start van de oorlog in Oekraïne, is te zien dat voor alle markten, met uitzondering van Italië, het aantal sessies op de website daalt. Deze trend komt overeen met de boekingstrends.

Reizen naar Europa & Amsterdam

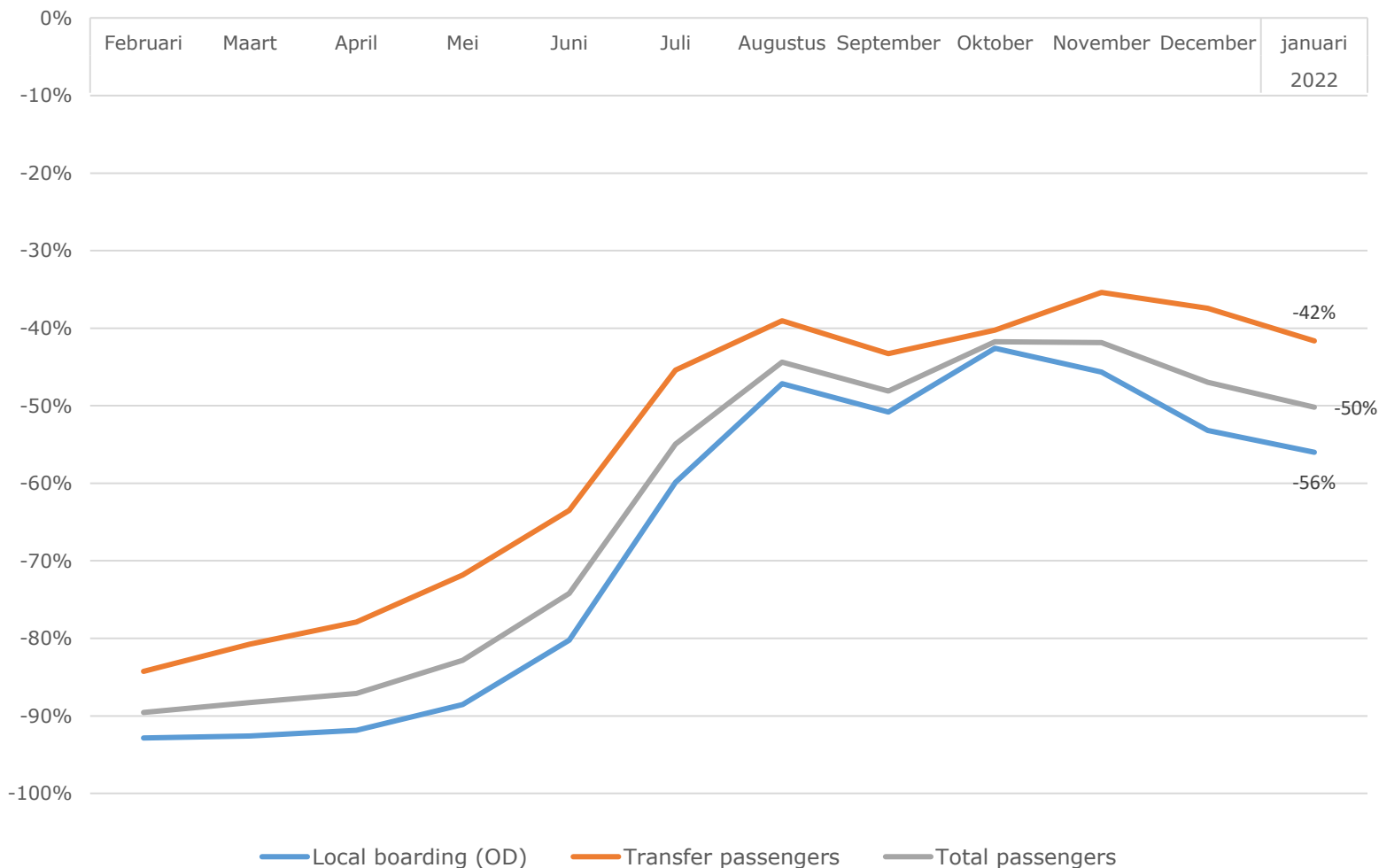


I amsterdam.

Gegevens Schiphol Group inzake passagiersontwikkeling

Februari 2021 t/m januari 2022

Ontwikkeling aantal passagiers per maand (% verschil 2019 pre-corona)



Inzicht

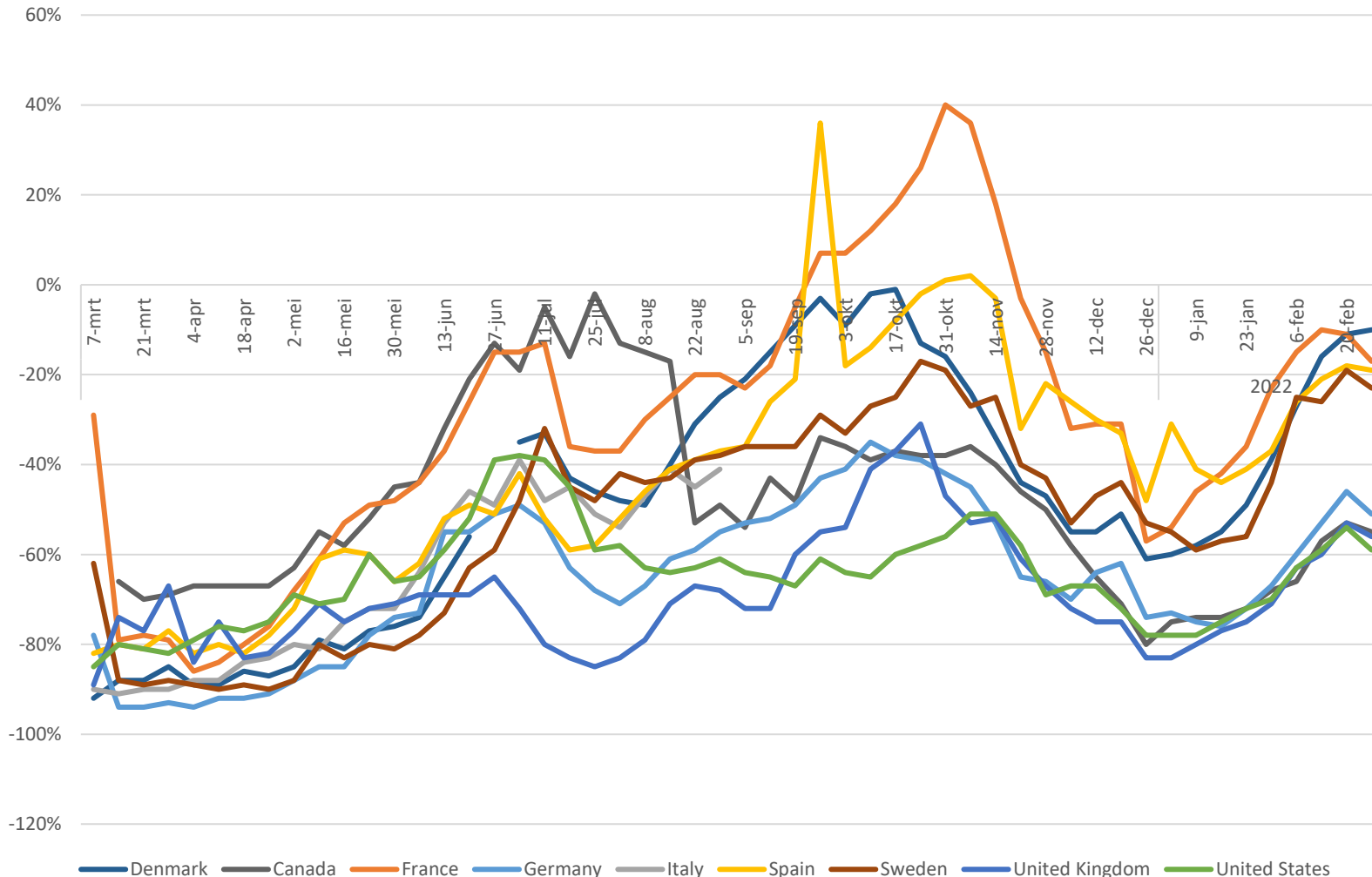
Om het herstel van de reisindustrie beter te begrijpen, worden de cijfers van Schiphol ook met 2019 (pre-corona) vergeleken in plaats van met vorig jaar. Evenals bij de overige websites.

Vanaf maart tot november 2021 heeft het vliegverkeer zich langzaam aan hersteld ten opzichte van 2019. December 2021 en januari 2022 vertonen weer een daling als gevolg van de lockdown in Nederland. Eind januari ligt het totale passagiers niveau 50% onder het niveau van 2019.

Gegevens Kayak aangaande zoekinteresse naar vluchten naar Amsterdam

7 maart 2021 t/m 27 februari 2022

Ontwikkeling interesse zoekopdrachten aantal vluchten per week (% verschil 2019)



Inzicht

Kayak is een reiszoekmachine met ruime een miljard zoekopdrachten van consumenten naar vluchten. De grafiek betreft het geïndexeerde zoekvolume voor vluchten naar Amsterdam in de genoemde landen van herkomst. Deze gegevens zijn jaar op jaar vergeleken met 2019.

Te zien is dat door de versoepeling van de maatregelen de zoekopdrachten naar Amsterdam voor alle markten begin 2022 weer aan is getrokken. Ook is de impact van oorlog in Oekraïne meteen zichtbaar; de daling in de laatste week van februari betreft voor alle markten.

Vanaf 2022 (miv maart 2021) zijn er zoekopdrachten voor Duitsland, Canada en Zweden beschikbaar. Vanaf september 2021 zijn zoekopdrachten uit Italië niet meer beschikbaar.

Overnachten in Amsterdam

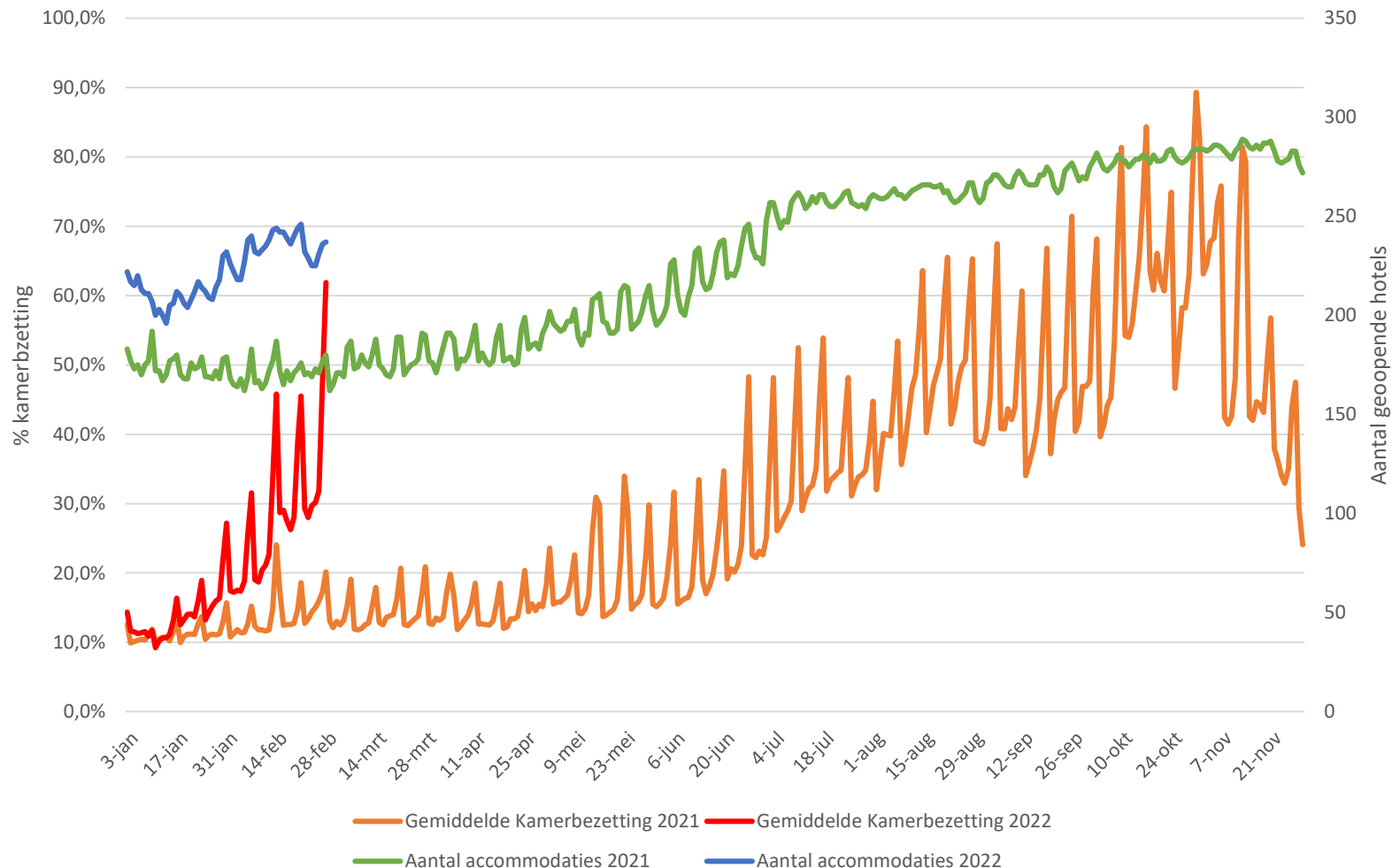


I amsterdam.

Kamerbezettingsgraad hotels Amsterdam (VisitorData)

1 januari 2021 t/m 28 februari 2022

Gemiddelde bezettingsgraad hotels afgezet tegen geopende hotels Amsterdam (%)



Inzicht

VisitorData verzamelt dagelijks de kamerbezetting van hotels in Amsterdam aan de hand van het online nachtregister.

Zowel het aantal geopende hotels als de gemiddelde kamerbezetting zijn in de eerste twee maanden van 2022 langzaam gestegen. De oorlog in Oekraïne reeds zichtbaar in de boekingscijfers, zie je nog niet terug in deze bezettingscijfers.

In de laatste week van februari (21 t/m 27 februari) is er een gemiddelde kamerbezettingsgraad te zien van **38%**. Dit percentage is berekend op basis van het aantal hotels (231) dat open was deze week. In dezelfde periode vorig jaar was de gemiddelde bezettingsgraad 16% op basis van 174 hotels die in die periode geopend waren. In **2019 was dat 78%** op basis van 307 geopende hotels.

Kamerbezettingsgraad hotels Amsterdam (VisitorData)

januari en februari 2022



Inzicht

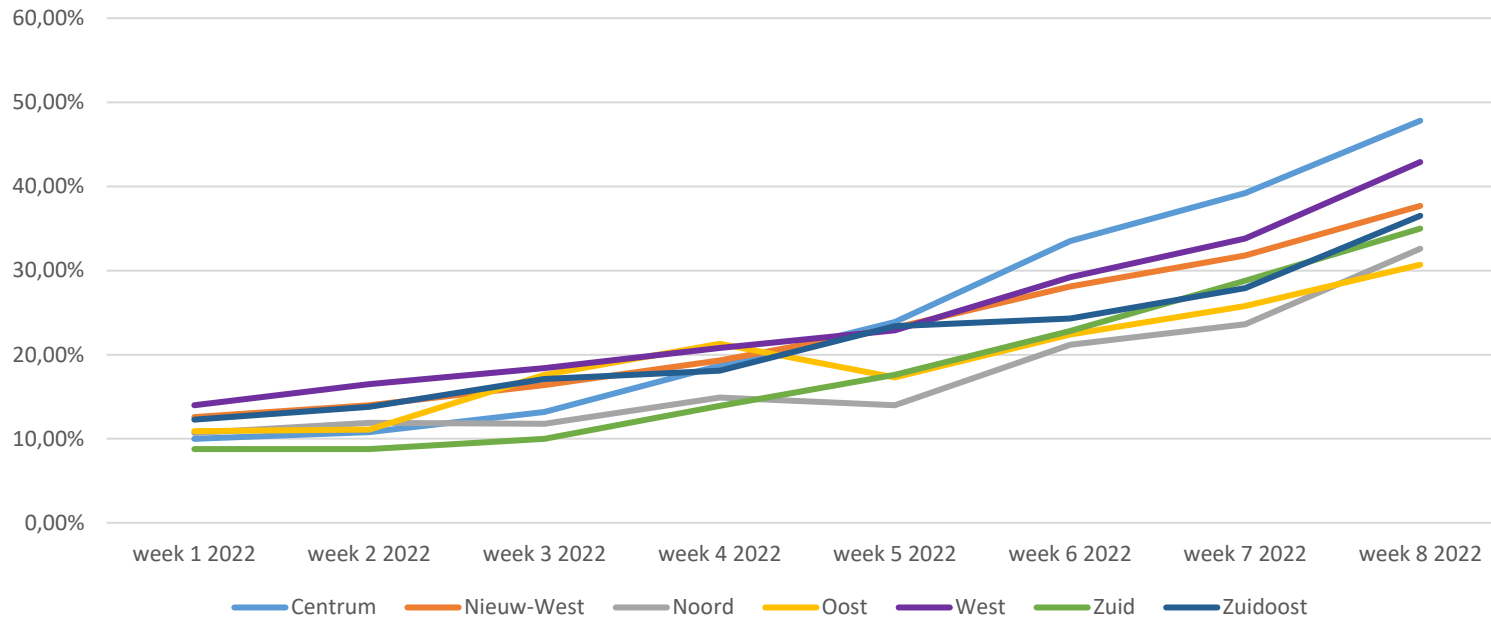
De voorlopige cijfers laten voor de gehele maand januari een gemiddelde bezettingsgraad zien van **14,2%**, berekend over 262 geopende accommodaties in die periode. Voor februari lag het gemiddelde op **31,0%**, berekend over 265 geopende hotels.

Dit is 16,8 procentpunt hoger dan in januari, een ruime verdubbeling.

Kamerbezettingsgraad hotels Amsterdam (VisitorData)

januari en februari 2022

Gemiddelde kamerbezettingsgraad hotels Amsterdam per stadsdeel (%)



Stadsdeel	week 1 2022	week 2 2022	week 3 2022	week 4 2022	week 5 2022	week 6 2022	week 7 2022	week 8 2022
Centrum	10,00%	10,80%	13,20%	18,70%	23,90%	33,50%	39,20%	47,80%
Nieuw-West	12,60%	14,00%	16,40%	19,30%	23,20%	28,10%	31,80%	37,70%
Noord	10,70%	11,90%	11,80%	14,90%	14,00%	21,20%	23,60%	32,60%
Oost	10,90%	11,10%	17,60%	21,30%	17,30%	22,40%	25,80%	30,70%
West	14,00%	16,50%	18,40%	20,80%	22,90%	29,20%	33,80%	42,90%
Zuid	8,80%	8,80%	10,00%	13,90%	17,60%	22,80%	28,80%	35,00%
Zuidoost	12,30%	13,80%	17,10%	18,10%	23,40%	24,30%	27,90%	36,50%

Inzicht

Het is ook mogelijk om de voorlopige kamerbezetting per stadsdeel te bekijken.

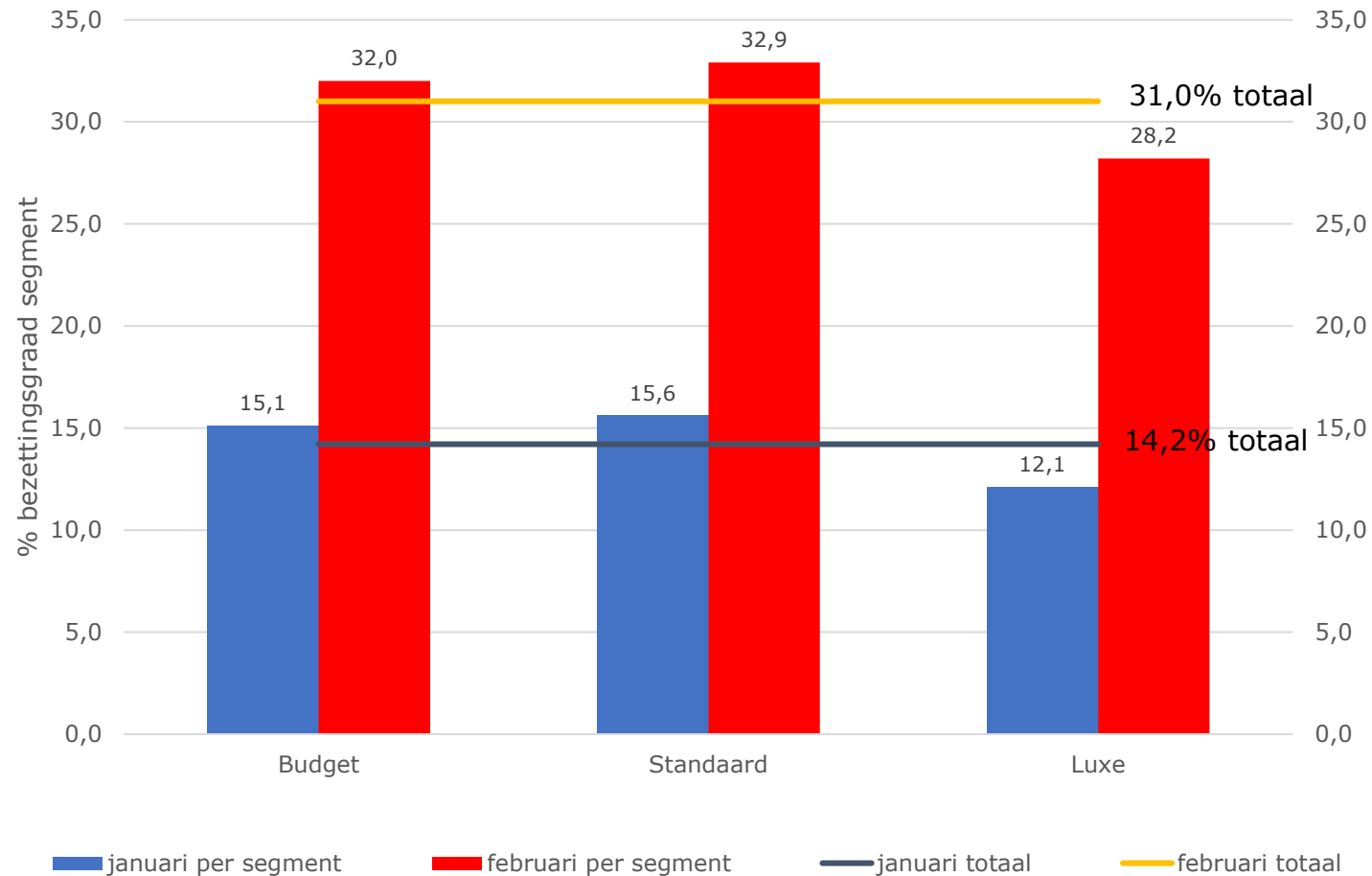
In januari heeft stadsdeel West de hoogste bezettingsgraad en vanaf week 6 verandert dit en neemt stadsdeel centrum dit weer over.

Over de gehele maand genomen ligt de gemiddelde bezettingsgraad van stadsdeel centrum 6 procentpunt hoger dan de gemiddelde bezettingsgraad van de gehele stad. Daarentegen ligt de gemiddelde bezettingsgraad van stadsdeel Noord 8 procentpunt lager.

Kamerbezettingsgraad hotels Amsterdam (VisitorData)

januari en februari 2022

Differentiaties in bezettingsgraad 2022(%)



Inzicht

Indien de gemiddelde kamerbezetting voor de maanden januari en februari verder wordt uitgesplitst, is er een verschil te zien tussen het standaard- en budget segment en het luxe segment.

Voor beide maanden geldt dat het budget en standaard segment iets boven de gemiddelde bezettingsgraad liggen, het luxe segment ligt er iets onder.

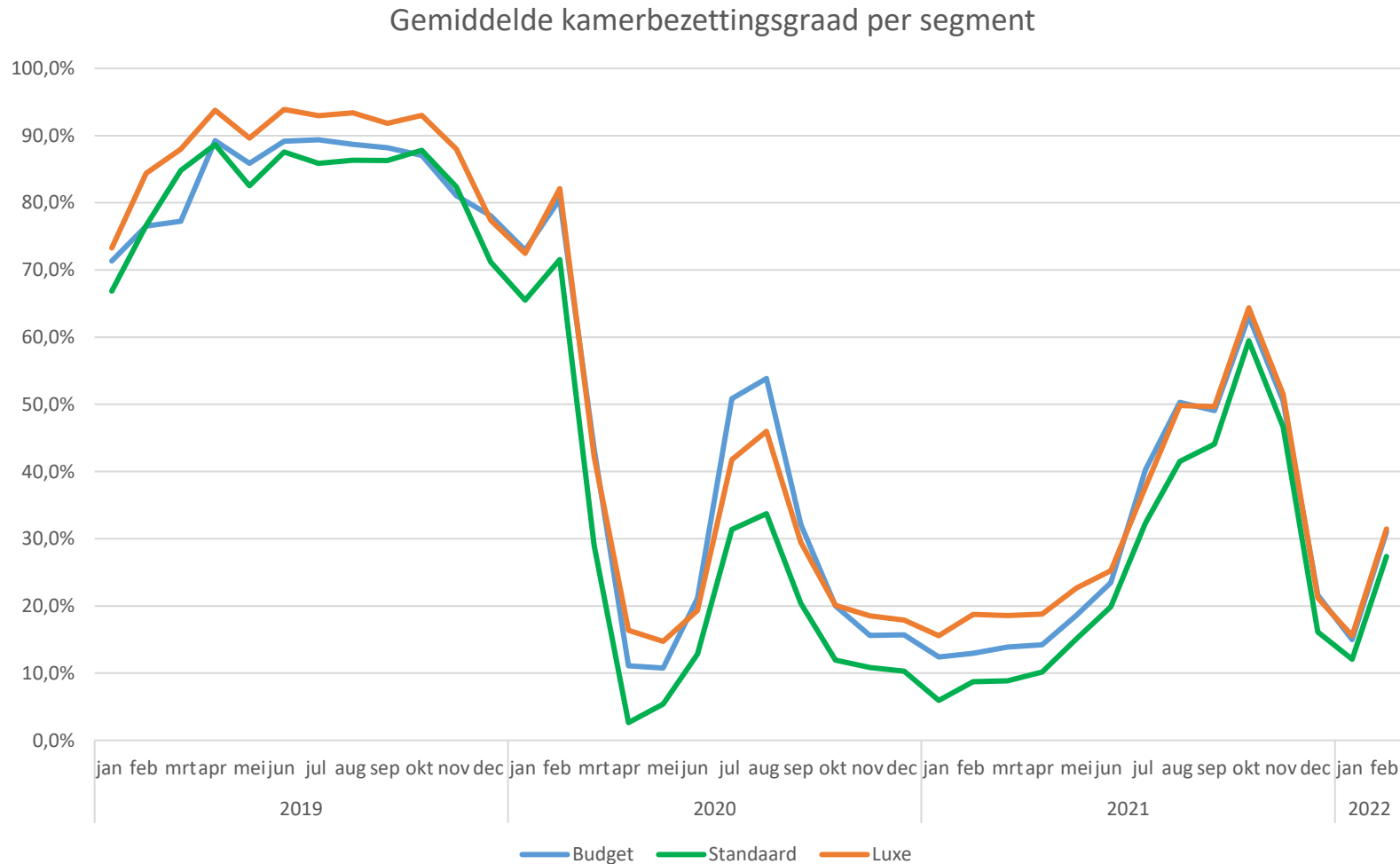
In de loop der tijd ligt de totale gemiddelde bezettingsgraad steeds meer in lijn met dat van STR Global in plaats van alleen het luxe segment. Met name het percentage voor de maand februari is bijna gelijk.

Deze laatste bron geldt doorgaans als representatief voor het luxe segment (4 en 5 sterren).

Kamerbezettingsgraad hotels Amsterdam (VisitorData)

2022 vs 2021, 2020 en 2019

Differentiaties in kamerbezettingsgraad (%)



Inzicht

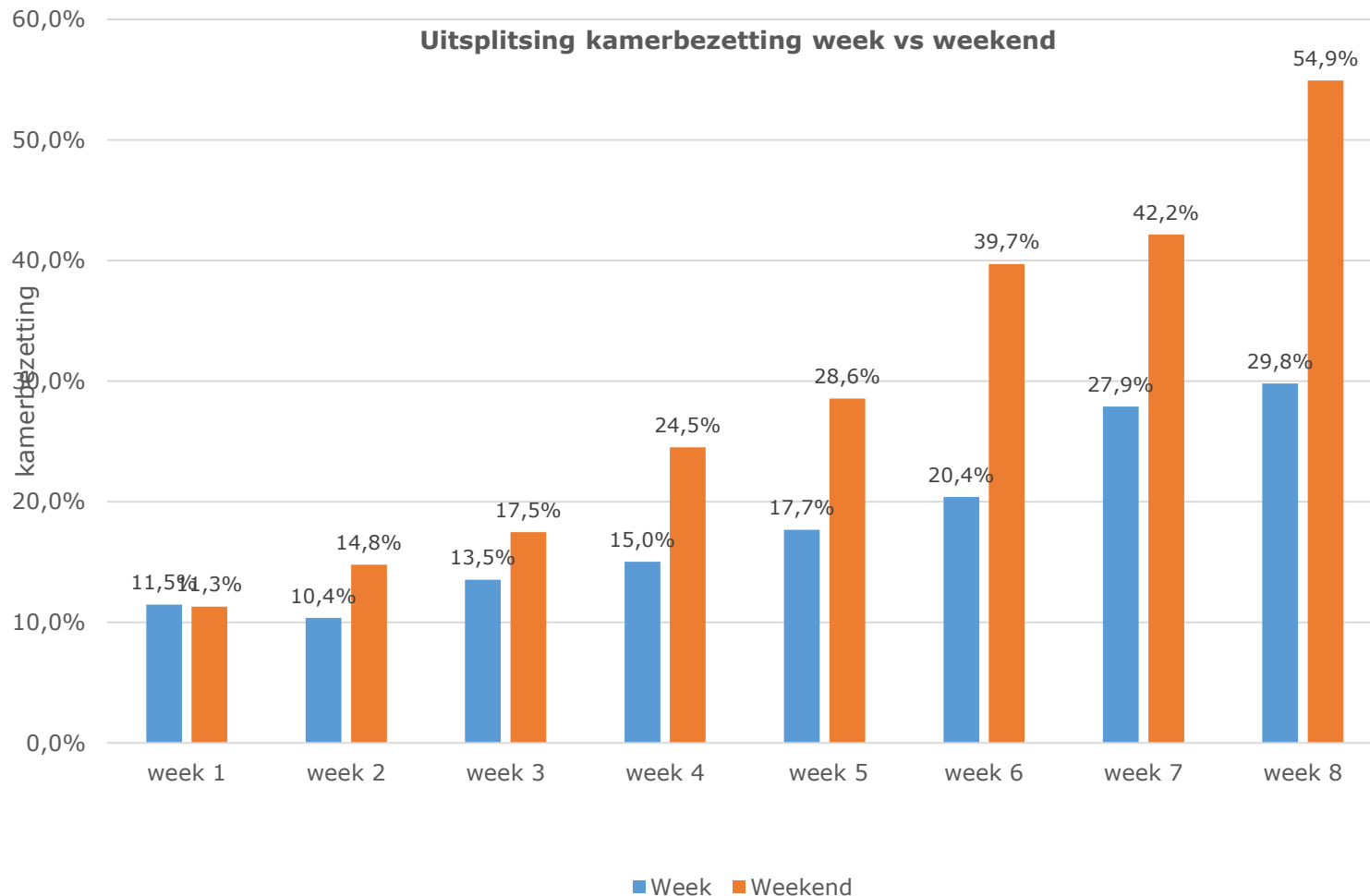
De gemiddelde kamerbezetting over de maanden heen vertonen een gelijkmatig patroon.

Vanaf augustus 2021 ligt de gemiddelde kamerbezetting voor het budget en standaardsegment zo goed als gelijk.

Kamerbezettingsgraad hotels Amsterdam (VisitorData)

januari en februari 2022

Differentiaties in bezettingsgraad 2022(%)



Inzicht

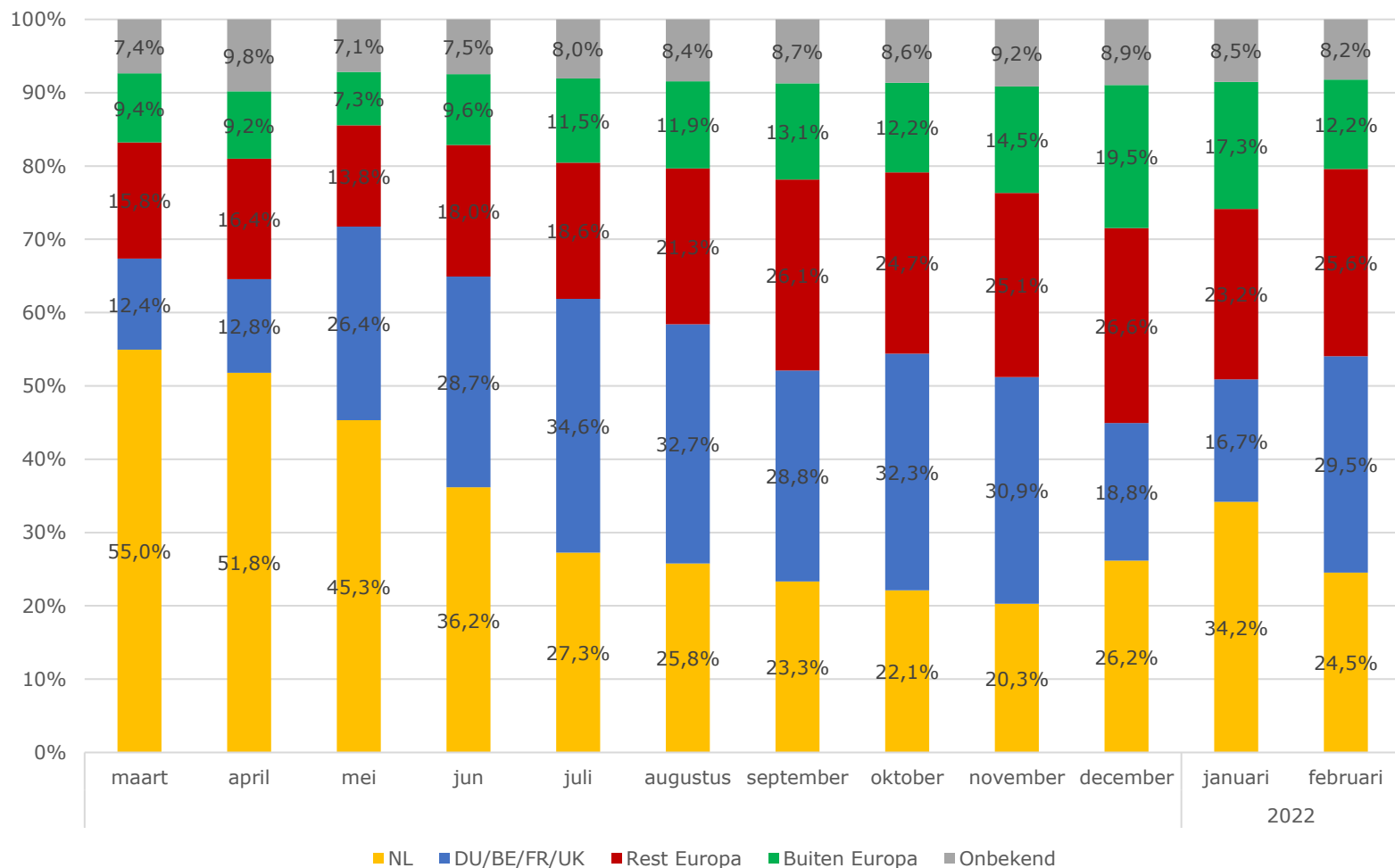
Ook bij de verdeling tussen de week- en weekendbezetting is een geleidelijke stijging in de bezettingsgraad in de afgelopen twee maanden duidelijk zichtbaar.

Vanaf week 6 gingen de eerste versoepelingen van de maatregelen in, wat duidelijk terug te zien is in beide bezettingsgraden. Ook de voorjaarsvakantie in regio Noord in de laatste week van februari verhoogde de bezetting naar de stad.

Kamerbezettingsgraad hotels Amsterdam (VisitorData)

maart 2021 t/m februari 2022

Differentiaties in bezettingsgraad (%)



Inzicht

Het aandeel Nederlanders is in februari weer gedaald ten opzichte van januari en het aandeel dichtbij markten is bijna verdubbeld. Dit correspondeert met de trend dat als de maatregelen worden opgeheven, eerst de dichtbij landen weer gaan reizen en het aandeel Nederlanders kleiner wordt.

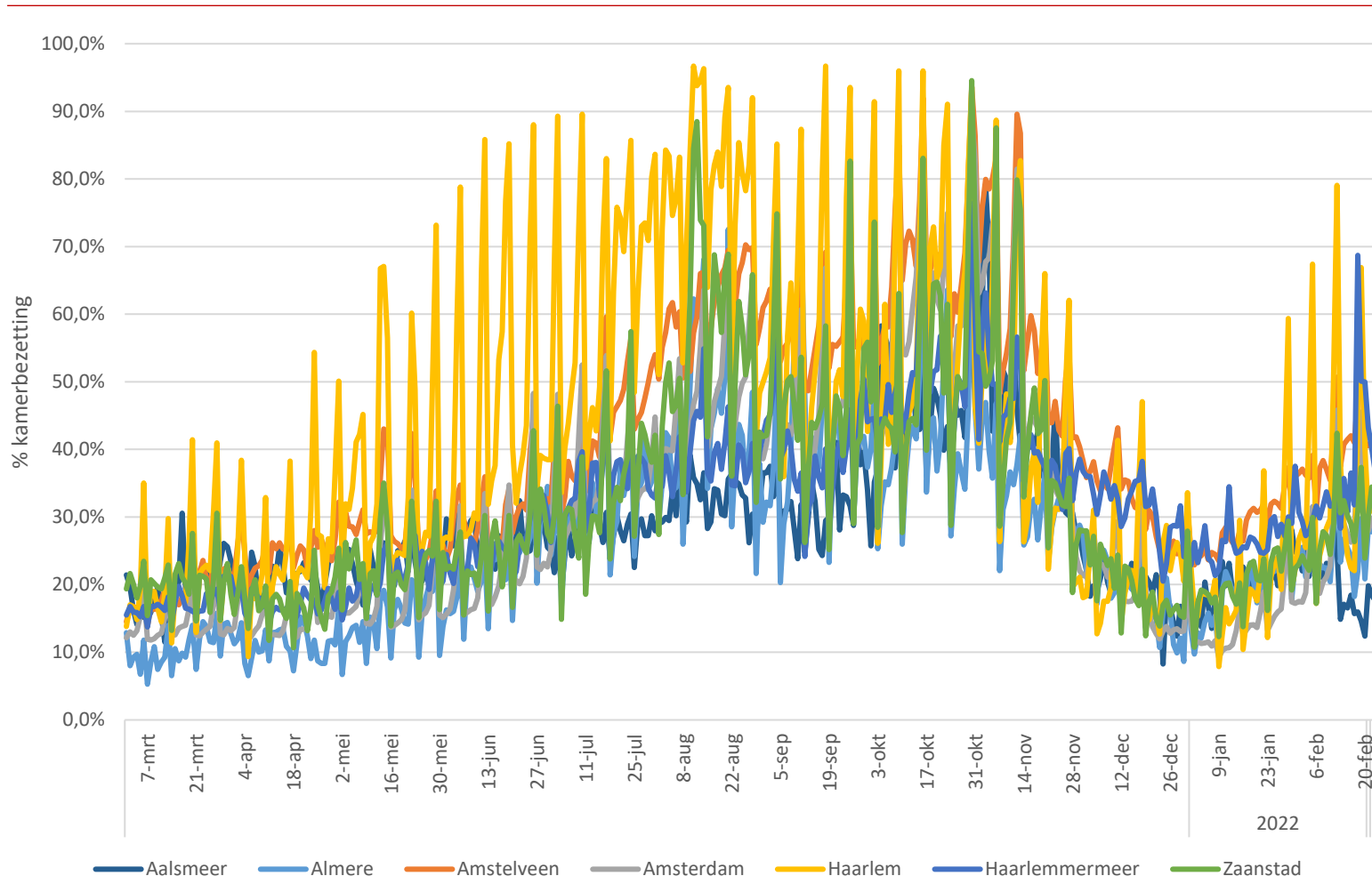
Het aandeel uit de rest van Europa is iets gestegen en buiten Europa is licht gedaald.

NB: Onbekend is het aandeel check-ins dat door VisitorData niet aan een herkomstland gematcht kan worden.

Kamerbezettingsgraad hotels Metropoolregio (VisitorData)

1 maart 2021 t/m 26 februari 2022

Gemiddelde kamer bezettingsgraad geopende hotels MRA (%)



Inzicht

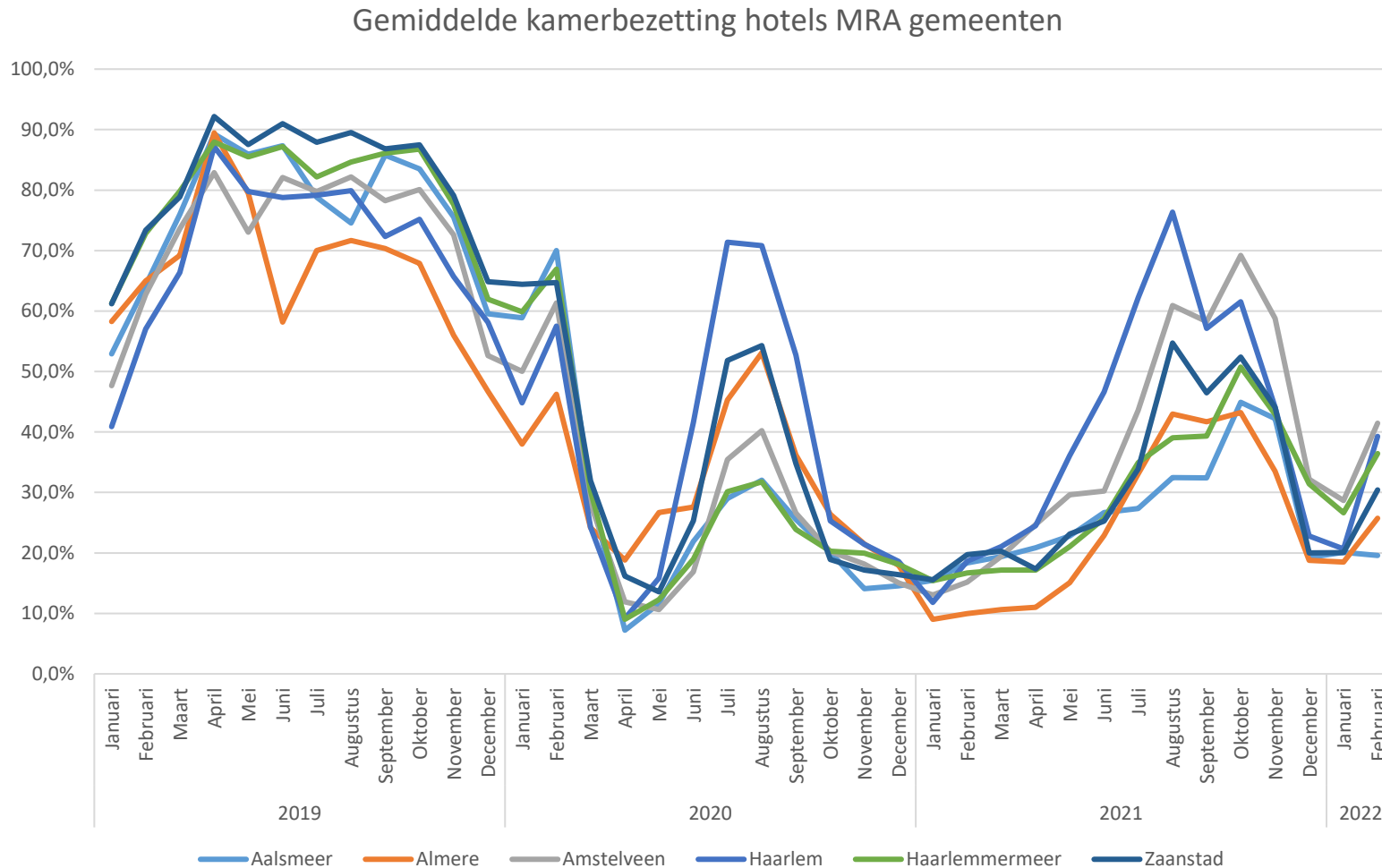
In vergelijking tot de laatste week van januari zijn de bezettingsgraden van alle metropoolgemeenten in februari gestegen met uitzondering van Aalsmeer, deze is gedaald.

Haarlem blijft de hoogste gemiddelde bezettingsgraad houden, met 47% gemiddeld. Waarbij in het laatste weekend een uitschieter van boven de 90% is gehaald. Op de tweede plaats staat Amstelveen met 45% gemiddeld, daarna komt de Haarlemmermeer met 43%. Vervolgens komt Zaanstad met 37% en Almere met 29%. Als laatste vinden we Aalsmeer met 16%. Dit is 7 procentpunt lager dan in januari.

Kamerbezettingsgraad hotels Metropoolregio (VisitorData)

2022 vs 2021, 2020 en 2019

Gemiddelde kamer bezettingsgraad geopende hotels MRA (%)



Inzicht

Waar in 2019 Zaanstad nog de hoogste bezettingsgraad had, is dat voor 2020 en 2021 duidelijk Haarlem. In 2021 komt daar Amstelveen aan het eind van het jaar bij.

Haarlem heeft in de laatste week van februari de hoogste gemiddelde kamerbezetting. Gemiddeld over de gehele maand genomen heeft Amstelveen de hoogste gemiddelde kamerbezetting vanaf september 2021 t/m februari 2022.

Indicatie bezoek aan Amsterdam

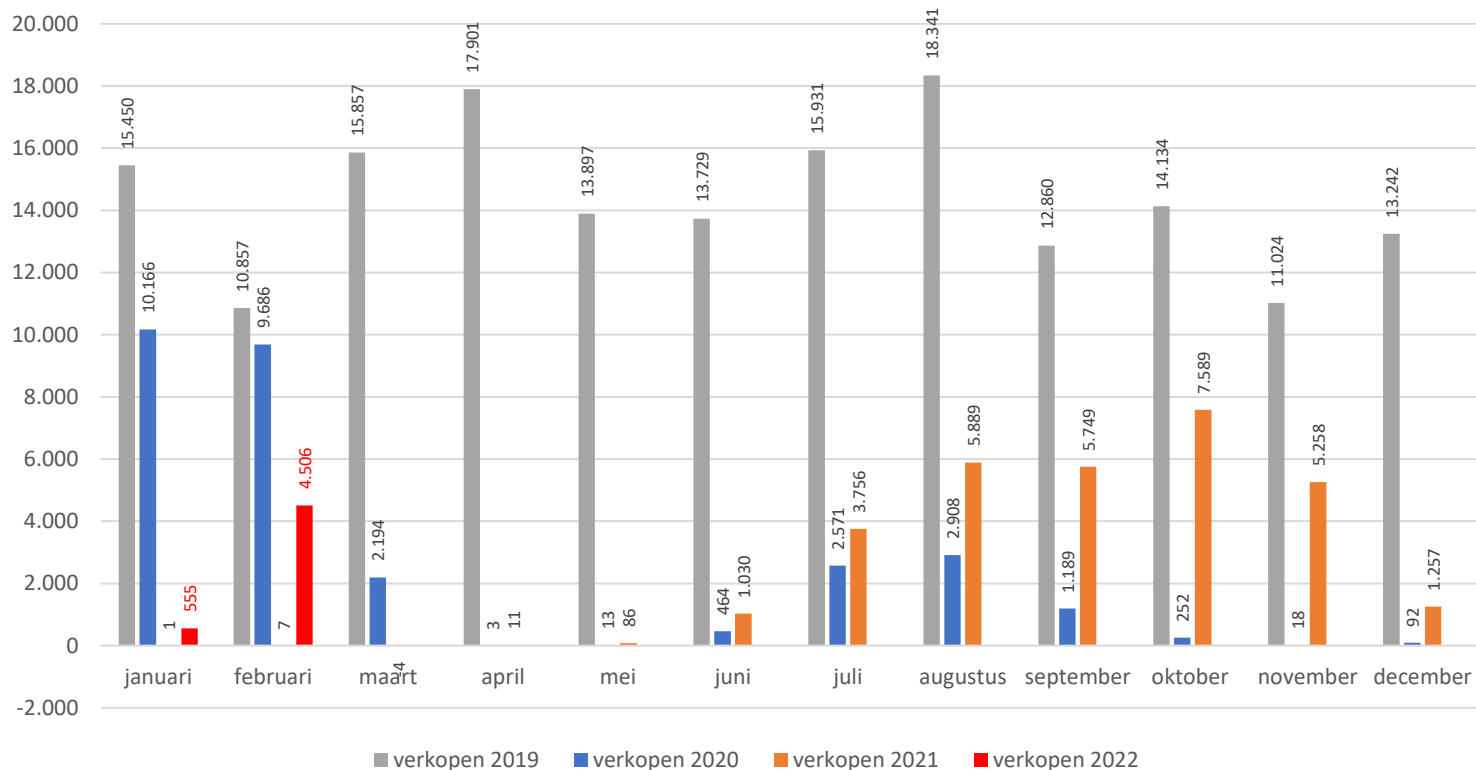
Informatie over bezoek aan Amsterdam



I amsterdam.

Verkoopaantallen I amsterdam City Card totaal

1 januari t/m februari 2022 in vergelijking met zelfde periode in 2021, 2020 en 2019

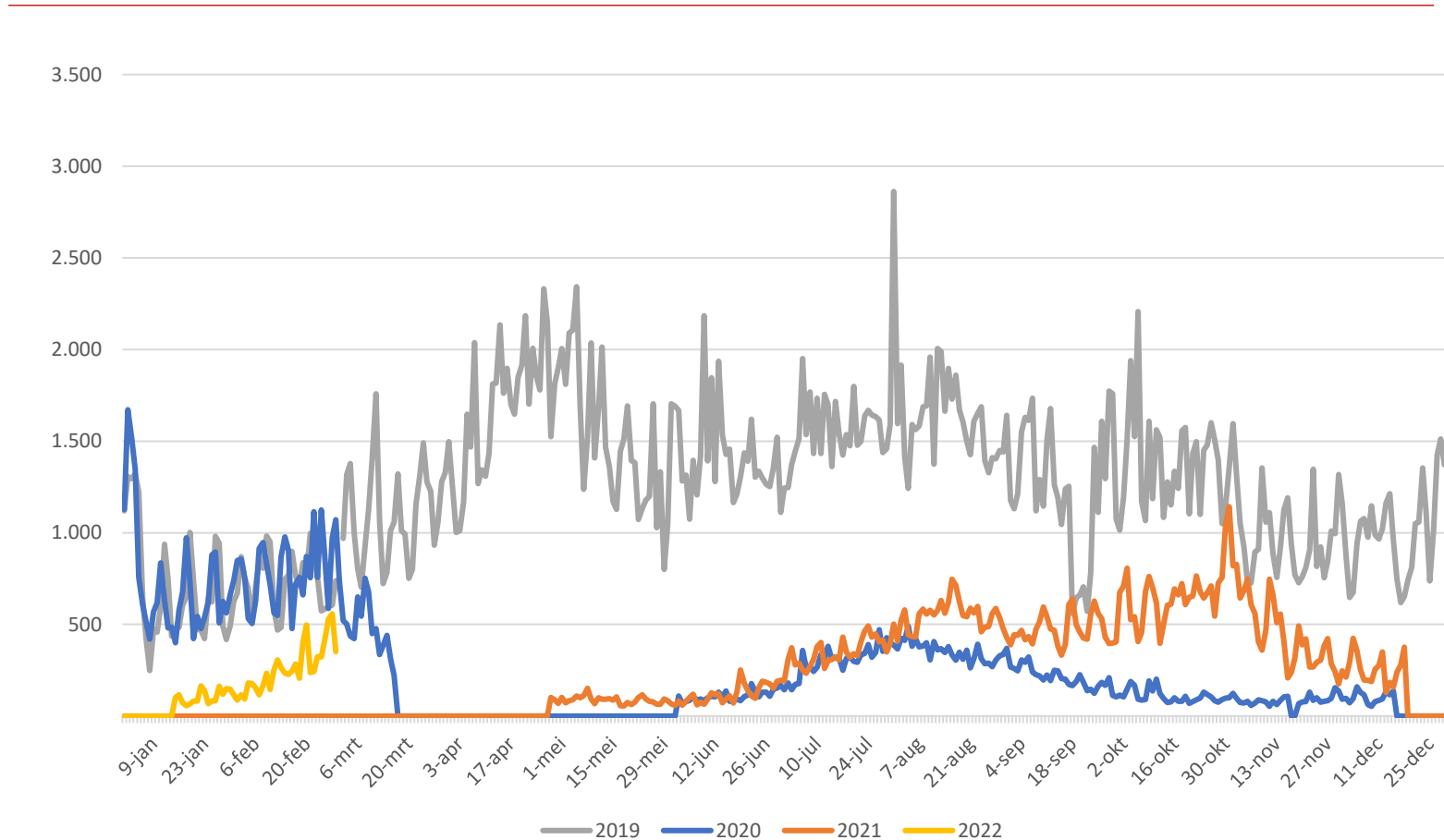


Inzicht

De versoepelingen van de coronamaatregelen hebben een positief effect op de verkoopaantallen van de I amsterdam City Card. In februari zien we langzaam maar zeker weer een kleine toename in het (online) aantal verkopen van de Card.

Aantal bezoekers I amsterdam Store

1 januari t/m februari 2022 in vergelijking met zelfde periode in 2021, 2020 en 2019




Inzicht

De I amsterdam store was per 15 januari van 9:00-17:00 uur geopend en op 25 januari zijn de reguliere openingstijden ingegaan (10:00 – 19:00 uur). De versoepelingen zien we terug in een stijging van de bezoekerscijfers eind januari. Deze stijging is doorgezet in februari.


De locaties Schiphol en Stationsplein zijn reeds gesloten en worden niet meer meegenomen in de cijfers.

Meer informatie:
Afdeling Data & Marketing Strategy | research@Iamsterdam.com

 /amsterdampartners

 /I amsterdam

 /I amsterdam

 /I amsterdam

 /I amsterdam



I amsterdam.

amsterdam &
partners